

平成28年 3 月号

発行 千葉県長生郡一宮町  
編集 一宮町役場まちづくり推進課  
電話 0475 (42) 2111 (代)  
人口 12,452 人 (- 3 人)  
男 6,134 人 (- 4 人)  
女 6,318 人 (+ 1 人)  
世帯数 5,103 世帯 (- 5 世帯)  
面積 22.97 k m<sup>2</sup>  
※平成 28 年 3 月 1 日現在  
( ) 内は前月比

ホームページ

<http://www.town.ichinomiyachiiba.jp>

# 一宮

いちのみや

## プログラマーへの第一歩 ~タブレットでロボットを動かそう!~

町では、東浪見小学校と一宮小学校の6年生を対象に電子黒板やタブレットなどを整備し、2月18日に東浪見小学校でロボットプログラミングの授業を行いました。

児童たちは、自分でロボットを組み立て、プログラムを組み、ロボットを動かすことで、プログラミングの仕組みを学びました。

## 被災地からの声

東日本大震災から5年が経過しました。町では、2月13日に若手県陸前高田市の戸羽市長を講師に迎え、防災講演会を開催し、当時の状況や現在の復興状況などについて講演をいただきました。講演会終了後、町長と戸羽市長で対談を行いました。



▲ 陸前高田市役所の被災状況

**町長** 昨年、戸羽市長の講演を聞く機会がありました。新聞やテレビでは報道されない被災地の本当の声を伺い、感動しました。これはぜひ町民の皆さんに聞いていただきたいと思ひ、本日の講演が実現できたことを大変うれしく思っております。

陸前高田市は、行方不明者も含めると1800人を超える方々が犠牲になられ、人口に対する割合では、一番大きかったと伺いました。



戸羽市長（以下「市長」） 被害が大きくなった一番の要因

は、事前の想定を過信したことだと思ひます。向こう30年間のうち99%の確率で宮城県沖地震が発生すると言われており、住民も私たち行政も当然発生するものだと思ひ、備えていました。自主防災組織を作り、高齢者や要介護者の避難も想定した訓練をしていました。宮城県沖地震の津波の予測、そして若手県が出したシミュレーションによれば、市役所の前を通っている道路の路面から50cm、津波が入ってくる予想でした。我々は、その予想に基づきハザードマップを作成し、各戸に配布しました。そして2011年3月11日に、絶対にこれは宮城県沖地震だと察し、津波も来ると思ひました。しかし、津波で浸水する高さは50cmを超えても、1m程度だろうと考えました。50cmと言われていた津波が、実際には15〜16m来たので犠牲者が大きくなりました。想定よりもさらに厳しいことを常に意識し想定し、職員や住民と事前の対策について話をしておくことが、非常に大事だと思います。



▲ 予測では50cm程度の津波であったが、実際は市役所の3階まで津波が襲来

**町長** 先ほどの講演の中で首長として職員を守るということをお話になっていましたが、具体的にはどういうことですか。

**市長** 臨時職員を含めて職員約400人のうち、111人が犠牲になりました。4人に1人以上の職員が犠牲になっています。

これは、公務員という立場の問題です。公務員は災害に直面した際、逃げるという選択肢を持ってないという現実があります。でも、その場所が危険だとすれば、最低限の仕事をしたら公務員でも一時退去していいというルールを、住民の方々と合意をしていただきたいと思います。消防団員も同じです。近所の人を助け



▲ 戸羽 太 陸前高田市長

ようと、津波に飲み込まれた職員、消防団員が多数おられます。彼らにも家族や大事な人がいるのです。それは、消防団員、公務員、一般の市民も同じです。だから、自分の命が一番大事だというルールを、市民の方々、職員の方々にわかってもらいたいです。

**町長** 今なお1300以上の世帯が仮設住宅で暮らしていると伺いますが、復興がなかなか進まない理由は何ですか。

**市長** 私は、当初から「1000年に一度の大震災ならば、1000年に一度のルールで復興を進めていただきたい」と大臣や各党の幹部にもお話ししてきました。しかし、ほとんど平時のルールで行われているのが現実です。例えば復興事業で土地を造成するためには、山の木を切るのに森林法、農地を利用するために農地法、さらに都市計画法の決定など一つ一つの手続きに相当な時間がかかります。被災者が求めているのはスピードであるということには、政府の方々もわかっているはずなのに悲しくなります。私は、このような時には、国の権限を都道府県に、都道府県の権限を市町村に時限的に移す制度が必要だと思ひます。

**町長** 復興でどんなまちを目指しているのですか。

**市長** 私は若い時に矢沢永吉さんに憧れ、アメリカに留学しました。アメリカ生活で一番印象的だったのが、障がいを持っている方や高齢者が本当に生き生きしているということです。日本だってみんなの理解と協力があれば、こんな風になれると思ひました。

私は、これからつくられていくさまざまなお店の一つ一つが最初から高齢者や障がい者に配慮したお店になったら、まち全体が「すべての人に優しいまち」になると思ひます。「フーマライゼーション」という言葉

の必要のないまち」これが目指すま

**町長** 町では、陸前高田市に平成23年7月に職員2人を派遣し、現在は宮城県の山元町に職員を派遣しております。今後も被災地を応援、協力してまいります。

復興にはこれからも長い期間がかかると思ひますが、リーダーとして頑張ってください。本日はどうもありがとうございました。

※講演会で集まった義援金は1万2210円でした。ありがとうございました。



▲ 陸前高田市のシンボルツリーとなった「奇跡の一本松」

# みんながまじり

## 小学生議会

2月5日、役場の議場で小学生議会が行われました。町の将来を担う小学6年生が一堂に会し、15人の小学生議員から、快適で住みよいまちづくりへの提案や質問がありました。

小学生議員たちの質問に町長が丁寧かつ的確に答弁しました。



▲ 質問する小林議員

### ● 主な質問と答弁 ●

**一宮小学校グラウンドについて**  
**質問**：一宮小学校のグラウンドを広げて整備できないか。城山公園を整備して第二グラウンドにできないか。

**答弁**：グラウンドを広げるのは難しいですが、整備は平成28年度に整備方法を決めて、工事の設計を実施したい。城山公園は、学校の専用ではなく町民の皆さんの公園として利用してください。



**村本明日佳議長のコメント**  
 議長席に座り、みんなと向かい合っの発言は、一言一言とても緊張しました。議長の仕事はとても大変でしたが、町長がみんなの意見に細かく回答してくださって、これからの一宮町に反映されると思うと、嬉しく思います。

## 中学生と町長が まじり合話を語る会

2月4日、一宮中学校で「中学生と町長がまじり合話を語る会」が行われました。中学2年生が一堂に会し、6人の代表生徒が、快適で住みよいまちづくりへの提案や要望を発表しました。



▲ 生徒代表であいさつする岡澤健太生徒会長（左端）

### ● 主な質問と答弁 ●

**サーフィン会場誘致の展望について**  
**質問**：東京オリンピックのサーフィン会場誘致の予定や具体的な展望を教えてください。

**答弁**：森田知事を先頭に外房地域での開催を目指し、取り組んでいます。現在、一宮町といすみ市の海岸にサーフィンの会場を誘致しようといすみ市と合同で誘致活動を行っています。役場には



▲ 質問する片岡未来さん

### 大きな公園の設置について

**質問**：みんなが楽しく過ごせる大きな公園をつくってほしい。

**答弁**：大きな公園をつくるのは難しいですが、平成27年春に一宮海岸広場に遊具や芝生広場を整備しましたのでぜひ利用してください。

### 津波避難訓練について

**質問**：津波が実際に起きたらどのように逃げ、どうすればよいかVTRにすれば本当の恐ろしさが伝わると思うので検討してください。

**答弁**：解説映像などを学校に提供したいと思います。なお、東日本大震災の千葉県での被災体験や、過去の外房地域での災害などを映像やパネル展示で行う出前授業を各小学校6年生対象として今年の秋頃実施する予定です。



▲ 答弁する町長

### 子どもの医療費助成について

**質問**：学校内の事故などによるけがは、スポーツ振興センターの保険が適用され、それ以外の医療費は子ども医療費助成となると思いますが、正しい使い方を教えてください。

**答弁**：登下校や学校内、学校行事で起こってしまったけがで医療機関へ行く場合は、必ず学校に伝えて、医療機関では子ども医療券を使わないでください。

### 一宮川の土手整備について

**質問**：中之橋から海までの河川土手整備予定はありますか。

**答弁**：津波対策の堤防かさ上げ工事にあわせて、歩道整備する予定で、現在、工事の一部が始まっています。



※ 詳しい内容は、ホームページをご覧ください。 <http://ichinomiya-be.com/>



※ 詳しい内容は、ホームページをご覧ください。 <http://ichinomiya-be.com/>

## 農業被害 1億5000万円

1月18日、県内各所で突風による被害がありました。

町でも12区の中の内原温室組合のガラス温室5棟が被害を受け、内部で栽培中だったトマトとバラが出荷できなくなり、県の長生農業事務所によると被害算出額は1億5000万円で、県内で最も大きな被害でした。

町は、これまで類を見ない甚大な被害を受けた農家4人に見舞金を給付しました。



▲被害を受けたガラス温室

## 大道芸の道

～教育講演会～

コメディパフォーマンスで活躍中の三雲いおりさんを講師に迎え、2月6日に教育講演会を開催しました。

約60人が参加し、大道芸から始まり、アドリブを交えた対話力、ジャグリングの技術力、ユーモアたっぷりな笑いに包まれたユニークな講演でした。

▼三雲いおりさん



## 感謝状を贈呈



▲藍徳司会長に感謝状を贈呈

2月13日に開催した防災講演会に先立ち、町から千葉県一宮アマチュア無線クラブに感謝状を贈呈しました。

当クラブは、昭和51年発足以来、防災訓練や災害発生時などの危険な状況のなか、情報収集などに協力いただいております。これまでの献身的な活動に対し、今回感謝状を贈呈したものです。

## なかよし会の皆さんで一宮停車場線の植栽帯の土を入れ替えました。



▲左から川越さん、竹内さん、渡辺(和)さん

JR上総一宮駅東側の駅前広場から役場西側の信号機までの歩道にある植栽帯は、これまで手入れが行き届かず荒れた状態でした。

今回、一宮町ボランティアセンターに登録し活動している、なかよし会の皆さんのご協力により、土の入れ替え、花植え、その後の手入れをしていただくことになりました。

2月16、17日に土の入れ替えを行いました。今後、3月末にはガザニアを植える予定です。

今回ご協力いただいた皆さんは以下の方々です。(竹内徹雄さん、川越進一さん、渡辺和夫さん、渡辺敏明さん、重機貸与・高師正樹さん)

スポーツを真ん中に

**NPO法人 一宮町体育協会 ニュースフラッシュ 平成28年3月発行 Vol.104**

合気道部/一宮少年野球クラブ/ウオーターマリンスポーツ部/空手道部剛柔流/空手道部和道会/グラウンドゴルフ部/剣道部/ゴルフ部/少年剣道部尚武会/少年サッカー部ウイングスFC/柔術部/ソフトボール部/テニス部/バスケットボール部/バドミントン部/ママさんバレーボール部/野球部/エンジョイスポーツクラブ/企画広報部/事業部/施設管理部/事務局

**NPO法人一宮町体育協会 憲章**  
 一宮町体育協会は、町の体育スポーツ団体を統括・代表します。町のスポーツの発展を図り、行動します。町民の健康維持・増進、体力向上に努めます。健康をテーマとしたまちづくりを推進します。健康寿命日本一の町の実現を目指します。

NPO一宮町体育協会 検索

**節目の10回目の大会開催！バドミントンが盛況です。**  
 10回目を迎えた一宮大会、2月21日(日)にGSSセンターで42組と過去最高の参加で開催しました。2月でまだまだ肌寒い季節ですが、出場者は額に汗を光らせながら必死にシャトルを追い、充実した一日となったようです。



**MINT KID'S GIRL'S 6年生最後の大会を優勝で飾る!**  
 2月20日、長生郡市から12チームが参加してJA長生ウインターカップが行われました。女子では一宮町からMINT KID'S GIRL'Sが出場して6年生最後の公式戦に臨み、今までの練習の成果をすべて発揮して優勝、有終の美を飾ることができました。また、キャプテン・今吉穂花選手が年間MVPを獲得しました。



# アスリートオブザイヤー2015 授賞式詳報

町を元気にするアスリートの祭典 今回も盛大に行われました。

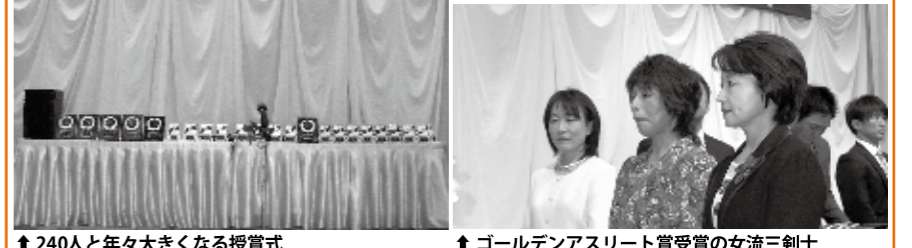
前号でお知らせの通り1月23日(土)、ホテル一宮シーサイドオーツカで、NPO法人一宮町体育協会主催による一宮町アスリートオブザイヤー2015授賞式が開催されました。今回は最高賞であるアスリートオブザイヤー2015賞は該当者なしでしたが、国体出場の高山さんを筆頭に21人3団体を表彰し、2015年の活躍を祝しました。授賞式の後にはスポーツ懇親会で町内アスリートが親しくスポーツ談義に花を咲かせ、楽しいアトラクションも加わって、例年以上の賑やかな式となりました。



↑高山英明さん(ゴールデンアスリート賞) ↑石井洋幸さん(ゴールデンアスリート賞)



↑百瀬福太郎さん(ゴールデンアスリート賞)



↑240人と年々大きくなる授賞式 ↑ゴールデンアスリート賞受賞の女流三剣士



↑大道芸にちびっこも真剣そのもの ↑松原生志さん(ジュニア部門ゴールデンアスリート賞)



↑協会を代表し大会会長の挨拶 ↑孤軍奮闘、司会の佐藤ともみさん



↑授賞式定番のなぎさ太鼓 ↑歌謡ショーで賑やかに

本ニュースへのお問合せは体協 企画広報部・荒木(電話 42-8575/E-メール taikyo-ichinomiya@chiba.email.ne.jp)までお願いいたします。

### 大臣にサーフィン会場誘致の要望書を提出

東京五輪の追加種目候補になったサーフィンの会場を一宮町といすみ市の海岸に誘致するため、玉川町長、いすみ市の太田市長、日本サーフィン連盟大海千葉東支部長などが2月10日、遠藤利明五輪・パラリンピック担当大臣に要望書を提出しました。

太東海岸は日本のサーフィン発祥の地、釣ヶ崎海岸は世界レベルの波などをアピールしたほか、都心からの交通アクセスも良く、過去にも世界大会が行われたことなど会場選定に好条件であることを遠藤担当大臣に伝えました。



▲ 森英介衆議院議員（右）と橋本聖子参議院議員（右から2番目）と一緒に遠藤大臣（中央）に一宮といすみの魅力をアピール

### 「平成28年度138子育てネットワーク会員大募集！」入会説明会

138子育てネットワークは、会員の皆さんからの年会費5000円を運営費としてさまざまな子育て支援活動を行っています。会員になることでメール配信イベント参加費の割引などの特典がありますよ！まずは聞いただけでも大歓迎！皆さんのご参加をお待ちしております。

- ◆とき 4月14日（木） 午前10時30分～正午
- ◆ところ 中央公民館 和室
- ◆参加費 無料
- ※申込み不要
- 【問合せ】 138子育てネットワーク・藤井 0960(7720)6070 yssm-f@isoftbank.jp

### ママの「働く」を応援 ～ママのための働き方セミナー～

「子育てと仕事の両立ってできるのかな」、「再就職の準備ってどうしたらいいの」、「そんな不安や疑問をみんなで共有して、解決しませんか？ マザーズハローワークちば就職指導官による講義（女性の雇用情勢や自己分析方法など）」と、参加者による座談形式のセミナーです。お子様連れでの参加も大歓迎です。お気軽にお越しください。

- ◆とき 4月19日（火） 午前10時30分～正午
- ◆ところ 中央公民館 和室
- 【問合せ】 マミーウェイ・富澤 050(3577)1335

### 今年も、どんな提案が？

平成28年度のまちづくり町民提案事業の公開審査会を開催します。どんなでも聞くことができますのでお気軽にお越しください。

- ◆とき 4月21日（木） 午後1時30分～
- ◆ところ 保健センター 会議室
- 【問合せ】 まちづくり推進課 0422113

### 本をお寄せください！ 『ついでにも本だな』増設中

現在、役場1階、GSSセンター1階、駅東側のコインランドリーデポの3ヶ所にある「どこでも本だな」。今後、設置箇所を増やしていくにあたり、本の寄贈を募ります。本のジャンルは絵本、児童書、エッセイなど軽く読める本、短編小説、雑誌などに限ります。おうちに眠っている本があったら、ぜひ「どこでも本だな」に並べさせてください。

- 【問合せ】 図書館がほしい町民の会・慎 0428212

### 町長さんからのメッセージ

No.79

### ロボットプログラミング授業

2月18日、東浪見小学校の6年生を対象としたロボットプログラミング授業がありました。児童たちは初め緊張気味でしたが、自分で組み立てたロボットにプログラムを入力して動かし、目を輝かせて夢中になっていました。

この授業は、国の地方創生の交付金を活用することで、同校と一宮小学校にタブレット端末を導入するなどICT（情報通信技術）環境の整備を進め、富士通株式会社とロボット工学で注目されている千葉工業大学との連携により実現したものです。この交付金は他の自治体の参考になる先駆的な事業へ交付されるもので、国の厳しい審査を経て、県内では一宮町が最高額の5000万円をいただきました。

5年前にアメリカで「小学生の65%が今は存在していない職業に就くだろう」という予測が出され、大きな波紋を広げました。職業観が大きく変わろうとする中で、求められる能力もまた変化していかざるをえません。「読み



一宮町長 玉川 孫一郎

書きそるばん」のように、将来はICTを使いこなす能力を身に付けることが必要不可欠なようになっていきます。今回の授業は、児童たちに関心の高いロボットを通して、ICTに親しむきっかけとなるように企画されました。

一宮町はこの10年間に人口が約3%増え、0～5歳の子どもは約15%増えています。これは人口減少と少子化に悩む外房地域では極めて異例なことです。一方で多くの若者が大学や専門学校を卒業した後、仕事を求めて都会へ転出している現実もあります。今回の授業でICTに関心を持った児童が、将来は地元一宮でICTを生かして起業やテレワークなどで柔軟な働き方をすることで、この傾向に歯止めがかか

ることを期待しています。町では、これからの社会で活躍できる人材を育成するためにICT教育を振興してまいりますので、ご理解とご協力をお願いいたします。

### 認知症予防教室を開催します！ ～参加者募集！～

町では65歳以上の方を対象に、認知症の理解と予防を目的とした教室を開催します。『誰でも』『気軽に』『毎日できる』脳を元気にするための生活の工夫やトレーニングを一緒に学びませんか？

- ◆対象者 ①左記のチェックリスト項目で1点以上の方
- ②認知症予防に興味のある方

### 認知症予防のためのチェックリスト

- ①周りの人から「いつも同じ事を聞く」などの物忘れがあると言われるますか？ はい（1点）・いいえ（0点）
- ②自分で電話番号を調べて、電話をかけることをしていますか？ はい（0点）・いいえ（1点）
- ③今日は何月何日かわからない時がありますか？ はい（1点）・いいえ（0点）

### 介護認定調査員を募集

町では介護認定申請をした方の自宅、入所施設、病院などに外出し認定調査が行える方を募集しています。

- ◆応募資格 ①介護支援専門員であること
- ②専門員資格が有効期間内
- ③認定調査従事者研修を受講済み

【問合せ】 福祉健康課 0421431

- ◆募集人員 若干名
- ◆委託料 4500円（調査1件）
- ◆募集期間 随時

よい歯のコンクール出場者募集

■申込み・問合せ 福祉健康課 ☎(42)1055

よい歯のコンクールの出場者を募集します。ふるってご参加ください。

◆とき 5月26日(木) 午前9時30分集合

◆ところ 茂原市保健センター

◆対象者

・4月1日現在80歳以上で、完全に治療されている自分の歯(かぶせた歯・さし歯でも可)が20本以上あり、歯並び・かみ合わせが良好で、口の中がきれいに清掃されている方

親子の部

・平成27年4月～平成28年3月までの間に3歳児健診を受診した、むし歯のない幼児とその父または母

◆申込み期限 4月22日(金)



8020運動普及標語募集

■問合せ 福祉健康課 ☎(42)1055

◆応募基準

歯科疾患(むし歯および歯周疾患)の予防に関するもの

◆応募資格

長生郡市にお住まいの方または通勤・通学している方

◆応募方法

住所・氏名・年齢・性別・職業・

電話番号を記入の上、郵送してください。

◆申込み期限 4月28日(木)

◆送付先

〒299-4396 一宮2461 福祉健康課

一時保育利用証の更新をお願いします

■問合せ 一宮保育所 ☎(42)3211

現在、一時保育利用証の交付を受けている方は3月31日で利用期間が終了します。

平成28年度も利用を希望する場合は改めて申請が必要になります。

◆一時保育事業とは

保護者の急な病気や用事、仕事などにより、自宅で保育ができない場合にお子さんを預かります。希望する方は、希望日の前々日まで

に(緊急の場合を除く)一宮保育所にお申し込みください。(事前に一時保育利用証の交付を受けておく必要があります。)

ただし、定員などにより希望日に利用できない場合があります。

◆利用できる年齢

生後6ヶ月から就学前の児童

◆利用時間

午前8時～午後4時 一時間あたり450円

広告掲載できる『公用封筒無償提供者』を募集

■問合せ 総務課 ☎(42)2112

町では、地域経済の振興と行政コストの削減を図ることを目的として、町が使用する公用封筒の裏面に民間企業などの広告を掲載し、作成したものを町へ無償提供される方を募集しています。

◆角型2号封筒 提供枚数 1万枚

◆長形3号封筒 提供枚数 3万枚

◆窓口封筒 提供枚数 1万枚

◆使用期限 5月27日(金)

◆使用期間 封筒納品から1年間

※残数がなくなるまで使用

◆申込期限 4月22日(金)

規定の申込書に記入し、広告見本を添付して提出してください。なお、広告の規格は、町ホームページを参照または総務課庶務グループへお問い合わせください。申込書は、町ホームページからダウンロードできます。

http://www.town.ichinomiya.chiba.jp/info/saiyo.html

高校3年生まで医療費助成します

■問合せ 福祉健康課 ☎(42)1415

町では、高校3年生までを対象に医療費助成をしています。

今春中学校を卒業する生徒のご家庭には申請書を送付します。また、現在、高等学校・専門学校などに在学中で申請をしていない方は随時受付けています。

入院および通院、調剤にかかった医療費を医療機関で支払った後、役場窓口で申請すると保険適用範囲内の医療費を助成します。

ただし、保護者の未申告、保育料および町民税の滞納などがある場合は助成の対象になりませんのでご注意ください。

おむしうごみ袋は受け取りましたか？

■問合せ 福祉健康課 ☎(42)1415

町内に住民登録のある2歳未満の乳幼児がいる家庭に対し、ごみ袋代の負担を少しでも軽減できるように、広域市町村圏組合指定の可燃用ごみ袋を無料で配付しています。

◆今年度対象者

平成25年4月2日生まれ以降の乳幼児がいる家庭

◆配付枚数

乳幼児ひとりにつき、20リットルごみ袋を年間50枚



◆平成25年4月2日～平成26年4月1日生まれのお子さんがある家庭で、まだごみ袋を受け取っていない方は、3月31日までに母子手帳をお持ちの上、庁舎1階 福祉健康課子どもグループ受付窓口にお越しください。

犬の集合登録と狂犬病予防注射

■問合せ 事業課 ☎(42)1430

実施日	実施場所	実施時間
4月13日(水)	綱田集会所	午前9時～午前9時30分
	釣集会所	午前9時40分～午前10時10分
	東浪見コミュニティセンター	午前10時20分～午前11時20分
	新熊集会所	午前11時30分～午前11時45分
4月14日(木)	原集会所(13・14区)	午後1時15分～午後1時45分
	保健センター	午後2時～午後3時
	宮原集会所	午前9時～午前9時15分
4月17日(日)	新地集会所	午前9時30分～午前10時
	海岸集会所	午前10時10分～午前10時40分
	加納会館児童公園	午前11時～午前11時15分
4月17日(日)	10区集会所	午前11時30分～午前11時45分
	保健センター	午後1時～午後3時

＜登録済みの場合＞

狂犬病予防注射済票 交付手数料	550円
狂犬病予防注射手数料	2950円
合計	3500円

＜登録の手続きをする場合＞

犬の登録手数料	3000円
狂犬病予防注射済票 交付手数料	550円
狂犬病予防注射手数料	2950円
合計	6500円

犬の登録(犬の生涯に1回)と、狂犬病予防注射(毎年1回)は、法律で義務付けられています。雨天時の接種は、犬が精神的に不安定となるため、事故(ワフチンの副作用など)が考えられますので、なるべく雨天の日以外に接種されるようご協力ください。また、死亡など届出も必要ですのでご注意ください。

◆登録事項変更届

所有者の変更もしくは所在地(転入)の変更があった時(30日以内に届出)



# 一宮町人事行政運営の状況



地方公務員法第58条の2の規定に基づき、平成26年度における一宮町人事行政運営などの状況を公表します。

## 第1 職員の任免および職員の数の状況

### 1. 採用・退職者数（平成26年度）

採用者数	退職者数
12人	10人

## 第2 職員の給与の状況

### 1. 一般行政職員の平均給与月額などについて

	平均年齢	平均給与月額	給料	諸手当
平成26年4月1日現在	42.4歳	341,213円	311,700円	29,513円
平成27年4月1日現在	41.2歳	334,318円	307,500円	26,818円

### 2. 技能労務職員の平均給与月額などについて

	平均年齢	平均給与月額	給料	諸手当
平成26年4月1日現在	49.5歳	227,900円	221,300円	6,600円
平成27年4月1日現在	49.1歳	230,471円	223,700円	6,771円

## 第3 職員の勤務時間その他の勤務条件の状況

### 1. 勤務時間の状況（平成27年4月1日現在）

開始時刻	終了時刻	休憩
8:30	17:15	12:00～13:00

## 第4 職員の分限および懲戒の状況

### 1. 職員の分限処分の状況（平成26年度）

降任	免職	休職	降給
0人	0人	0人	0人

### 2. 職員の懲戒処分の状況（平成26年度）

戒告	減給	停職	免職
0人	0人	0人	0人

## 第5 職員のサービスの状況

### 1. 年次休暇の状況（H26.4.1～H27.3.31）

平均使用日数	消化率
7.8日	21.8%

### 2. 育児休業および部分休業の状況（平成26年度）

	育児休業 取得者数	部分休業 取得者数
男性職員	0人	0人
女性職員	2人	0人
計	2人	0人

## 第6 職員の研修および勤務成績の評定の状況

町職員としての自覚を促し、専門知識習得のため自治研修センター（給与事務研修、戸籍事務研修、法制実務（基礎）研修、課長研修、行政広報研修など）および長生郡市広域市町村圏組合（新規採用職員研修、初級職員研修など）において研修を実施しております。また、定期に能力や実績に関する勤務成績の評定を実施しています。

## 第7 職員の福祉および利益の保護の状況

### 1. 福利厚生（平成26年度）

種類	決算額・内容
千葉県市町村職員共済組合・公立学校共済組合による福利共済事業	152,513,991円（各共済組合に対する負担金） 短期給付（健康保険）、長期給付（年金関係）など
千葉県市町村職員互助会による福利厚生事業	176,201円（互助会に対する負担金） 出産費助成、弔慰金の給付、各種保健事業など
職員の健康管理に関する事業	130,442円（結核検診 122人） 胸部X線間接撮影 536,129円（生活習慣病予防検査 107人） 問診、血圧、血液、尿、心電図、胃X線検査、身長、体重、視力、聴力、腹囲、眼底

### 2. 公務災害補償（平成26年度）

加入団体	対象件数
地方公務災害補償基金	0件

### 3. 公平委員会における業務の状況（平成26年度）

内容	件数
勤務要求に関する措置要求	0件
不利益処分に関する不服申立て	0件

## 軽自動車税の税率が変わります

■問合せ 税務住民課 ☎(42)2114

平成28年度より軽自動車などの年税額が次の通りになります。

### 原動機付き自転車・自動二輪

	総排気量	年税額
原動機付き自転車	50cc以下	2,000円
	50cc超 90cc以下	
	90cc超 125cc以下	2,400円
自動二輪	125cc超 250cc以下	3,600円
	250cc超	6,000円

### 4輪以上の軽自動車

4輪以上の軽自動車の税率は、平成27年4月1日以降に新規登録（車検証の初度検査欄に記載）する車両から新税率が適用されます。また、新規登録を受けた月から13年を経過した車両（一部除く）については次の通り税額が引き上げられます。

軽自動車4輪以上	年 額		
	平成27年3月31日 までの登録車	平成27年4月1日 以降の登録車 ※	登録後13年経過
乗用、自家用 (例を参照)	7,200円	10,800円	12,900円
乗用、営業用	5,500円	6,900円	8,200円
貨物、自家用	4,000円	5,000円	6,000円
貨物、営業用	3,000円	3,800円	4,500円

※一定の燃費基準を達成した軽自動車に関しては軽減した税率を使用します。詳しくは5月中旬に発送する納税通知書をご覧ください。

### 例（全て軽自動車4輪以上で乗用・自家用）

最初の新規登録	年 額	
① 平成14年4月1日～平成14年12月31日	平成28年度以降	12,900円
② 平成15年1月1日～平成16年3月31日	平成28年度	7,200円
	平成29年度以降	12,900円
③ 平成26年4月1日～平成27年3月31日	平成28～39年度	7,200円
	平成40年度以降	12,900円
④ 平成27年4月1日～平成28年3月31日	平成28～40年度	10,800円
	平成41年度以降	12,900円

注；①と②については、自動車検査証の様式変更に伴い、平成15年10月14日までに最初の新規検査を受けた車両などにつき、初度検査の「月」が把握できないため、最初の新規検査を受けた年の12月から起算して13年の経過を判断します。

### 【問合せ】

税率についてや原動機付き自転車の登録、廃車

税務住民課 課税グループ ☎(42)2114

自動二輪の登録、廃車

千葉運輸支局袖ヶ浦自動車検査登録事務所 ☎050(5540)2025

軽自動車四輪の登録、廃車

軽自動車検査協会千葉事務所袖ヶ浦支所 ☎050(3816)3116

# 一宮聖苑組合人事行政運営の状況



地方公務員法第58条の2の規定に基づき、平成26年度における一宮聖苑組合人事行政運営などの状況を公表します。

## 第1 職員の任免および職員の数

1. 採用・退職者数（平成26年度）

採用者数	退職者数
0人	0人

## 第2 職員の給与の状況

1. 一般行政職員の平均給与月額などについて

	平均年齢	平均給与月額	給料	諸手当
平成26年4月1日現在	41.0歳	285,279円	250,066円	35,213円
平成27年4月1日現在	42.0歳	303,212円	262,966円	40,246円

## 第3 職員の勤務時間その他の勤務条件の状況

1. 勤務時間の状況（平成27年4月1日現在）

開始時刻	終了時刻	休憩
8:00	16:45	12:00～13:00

## 第5 職員のサービスの状況

1. 年次休暇の状況（H26.4.1～H27.3.31）

平均使用日数	消化率
3.1日	7.8%

2. 育児休業および部分休業の状況（平成26年度）

	育児休業取得者数	部分休業取得者数
男性職員	0人	0人
女性職員	0人	0人
計	0人	0人

## 第4 職員の分限および懲戒の状況

1. 職員の分限処分の状況（平成26年度）

降任	免職	休職	降給
0人	0人	0人	0人

2. 職員の懲戒処分の状況（平成26年度）

戒告	減給	停職	免職
0人	0人	0人	0人

## 第6 職員の福祉および利益の保護の状況

1. 福利厚生（平成26年度）

種類	決算額・内容
千葉県市町村職員共済組合による福利共済事業	2,821,250円（共済組合に対する負担金） 短期給付（健康保険）、長期給付（年金関係）など
千葉県市町村職員互助会による福利厚生事業	3,397円（互助会に対する負担金） 出産費助成、弔慰金の給付、各種保健事業など
職員の健康管理に関する事業	3,207円（結核検診 3人） 胸部X線間接撮影 17,027円（生活習慣病予防検査 3人） 問診、血圧、血液、尿、心電図、胃X線検査、身長、体重、視力、聴力、腹囲

2. 公務災害補償（平成26年度）

加入団体	対象件数
地方公務災害補償基金	0件

3. 公平委員会における業務の状況（平成26年度）

内容	
勤務要求に関する措置要求	0件
不利益処分に関する不服申立て	0件

## そうだんごと

### 人権行政相談

◆とき 4月7日（木）

午後1時30分～午後4時

◆ところ 保健センター 図書室

◆対象 町内在住または在勤の方

※秘密は守られます。

※予約不要

【問合せ】 ☎(42)2112

### 町長室開放日

町民の皆さんが「町長」の感じている町政に対する提言・要望・意見など「生の声」を直接、町長がお聴きします。

◆とき 4月12日（火）

午後1時～午後5時

※要予約

一人30分

【問合せ】 ☎(42)2113

まちづくり推進課

### 弁護士による法律相談

◆とき 4月19日（火）

午後1時30分～午後3時30分

◆ところ 保健センター 図書室

◆対象 町内在住または在勤の方

※要予約

一人20分

【問合せ】 ☎(42)2112

総務課

## お知らせ

### 町立保育所ニュース

楽しく安全な遊びをしながら、保育所ではお子さまの成長のお手伝いをします。

入所前の親子の皆さん、お気軽に希望する保育所にお申し込みください。

#### 映画会・誕生会に

親子でいらっしゃいませんか？

#### 映画会

◆とき 午前10時～

4月15日（金）一宮保育所

4月20日（水）原保育所

#### 誕生会

◆とき 午前10時～

4月27日（水）一宮保育所

4月28日（木）原保育所

※要予約

#### 庭を開放しています

保育所の庭で遊びませんか？すべり台・ぶらんこ・ボールや砂場遊び玩具などがあります。

◆とき 午前9時～午後3時

（土・日・祭日除く）

※予約不要

### 子育て相談室「コマラ組」

◆とき 4月8日（金）

午前10時～正午

◆ところ 一宮保育所

※要予約

#### 絵本の貸出をしています

保育所入所前の親子の皆さんを対象に絵本の貸出をします。

子どもたちは絵本が大好きです。絵本は子どもの成長には欠かせないものです。小さい頃に見た絵本は一生の宝物。

【4月のテーマ】

「みんな、みんなおめでとう」

春、出会い・誕生・成長・芽吹き・開花・新しい世界への門出などみんなでおめでとう。そんなわくわくうれしくなるような絵本で春を満喫してみませんか？

ぜひ、保育所の絵本を「家庭でも楽しんでみてください。」

◆とき 午前9時～午後3時

◆ところ 各保育所玄関ホール

※予約不要

【予約・問合せ】 ☎(42)3211

一宮保育所

原保育所 ☎(42)2514

※駐車スペースが少ないため、お車での来所は控えてください。

※予約は前日までにお願います。

## 子育て支援館「おおぞら」

在宅の親子が安心して遊べる場所「おおぞら」は愛光保育園内にある子育て支援館です。お弁当も食べられますので、ぜひお子さんと一緒に遊びに来てください。

#### 開館時間

月～金曜日 午前9時～午後3時

予約は要りませんが、登録をしていただきます。

（ランチタイム正午～午後1時 事前に絵本の読み聞かせがあります。）

#### 今月のイベント（要予約）

※予約は1ヶ月前から受け付けます。

○キッズマッサージ（1歳児～）

4月15日（金）午前10時30分～

○寝相アート（0歳児6ヶ月位まで）

4月20日（水）午前10時30分～

○作って遊ぼう

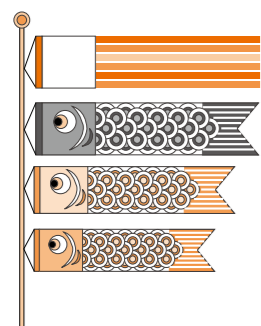
「こいのぼり」（2・3歳児）

4月27日（水）午前10時30分～

【予約・問合せ】 ☎(42)7424

子育て支援館「おおぞら」

子育て支援館「おおぞら」





# 知っていますか? 一宮町ボランティアセンター No.10

## 一宮鼓蝶会

私たちは、中央公民館に集まり、<sup>げにだいこ</sup>銭太鼓の練習をしながら会員の親睦を深め、健康増進を図ることを目的に活動しています。

そして技術を習得して、地域の皆さんに銭太鼓を知っていただいたり、楽しんでもらえたらと思っています。

皆さんは、銭太鼓を見たことや演奏を聞いたことはありますか?

銭太鼓は、出雲地方(現在の島根県東部)に古くから伝わる民俗的なリズム楽器なんです。



竹筒型は、ちょうど真ん中に節目がくるように一尺程度の竹を切り取り、竹の両端内部にそれぞれ穴の開いた銭を3枚ずつ「十文字になるように」取り付けて閉じたものです。さらに紅白やおめでたい色合いの毛糸やテープ状のフサフサを両端に装飾として付けたものが完成品と言われています。

私たち、一宮鼓蝶会は、平成23年4月に一宮町社会福祉協議会にボランティア登録をし、特別養護老人ホームなどの施設での発表やイベントなどでの発表を行っています。

日頃、仲間同士で練習をしている時も和気あいあいと和やかに銭太鼓のリズムを楽しんでいるのですが、地域の皆さんや施設を利用しているお年寄りの方たちの前に行き、赤い毛氈を敷き、衣装を身に着けると気持ちが、キリッと引き締まり、集中力も高まります。

発表させていただく時は、皆さんの耳なじみのあるような曲や銭太鼓のリズムを生かし、皆さんが思わず動きだしたくなるような曲を選んでいきます。

また、私たちが演奏をするのを見たり聞いたりしてもらったところで、見てくださっている皆さんへ私たちがラップの芯を利用して作成した簡易的な銭太鼓を手にとっていただき、一緒に参加して楽しんでいただくこともあります。

するとさっきまでは、かしくまって座っていた方が、急に元気に参加してくれたり意外な一面が見受けられたり。そんな皆さんを見ることで私たちも元気をいただいて、また頑張ろうと力をもらいます。

音楽は、音を楽しむと表します。私たちは、毎月第2・4水曜日に中央公民館で練習していますので、皆さんも一緒に音を楽しみ仲間づくりや健康づくりをしながらボランティア活動してみませんか?



### ボランティアセンターとは?

一宮町ボランティアセンターは、平成24年4月1日に設置され、町民の皆さんのボランティアに対する理解と関心を深め、ボランティアの育成、援助を行うと共にボランティア活動をしたい方とボランティア活動に来てほしい方をつなげたり、ボランティア活動に関する情報提供や活動に関する相談などさまざまな取組みを行っています。

連絡先 **社会福祉法人一宮町社会福祉協議会** ☎(42) 3424  
**一宮町ボランティアセンター** ☎(42) 3439



## 秋山先生のアトリエシアター

参加者募集!!

元東邦大学教授・海洋生物学者の秋山先生の手作り作品いっぱいのアトリエで、生き物のお話や工作を楽しみます。過去16回開催、約100人の子どもたちが参加して楽しく学んできました。

◆とき 3月26日(土)  
午後1時~午後3時

※平成27年度は、今回で終了します。

◆ところ 秋山先生のアトリエ  
(1-096m7-0-11)

◆対象 町内在住の子ども。6人まで。小さいお子さんは大人の方と一緒に参加ください。

◆参加費 無料

◆申込み・問合せ

一宮ウミガメを守る会 渡部  
☎090(1800)71369  
✉kamekemi777@yahoo.co.jp

## 白子チューリップ祭り

白子町役場東側にある花の広場へ、チューリップを見に来ませんか? 祭り期間中はご自由にも自由鑑賞でき、4月10日には記念イベントもを行います。

◆とき 4月2日(土)~10日(日)

イベント開催日時 4月10日(日)

※小雨決行 午前10時~午後3時

◆ところ 白子町花の広場(白子町役場東側)

【問合せ】 白子町花の広場実行委員会事務局 (白子町産業課内)

☎(3)2115

## 波乗り有料道路が通行止め

九十九里有料道路の全区間において、県が実施している海岸津波対策事業に伴い、4月1日から終日通行止めとなります。ご迷惑をおかけしますが、ご理解、ご協力をお願いします。

◆とき 4月1日(金)~

平成29年3月31日(金) 予定

◆ところ 一宮町新地地先

九十九里町片貝地先

※詳細は、千葉県ホームページ、道路公社ホームページをご覧ください。

【問合せ】 海岸津波対策事業

千葉県土整備部河川整備課

☎043(223)3152

九十九里有料道路

千葉県道路公社総務部総務企画課

☎043(227)9331

## 自衛官を募集

防衛省自衛隊では、次のとおり自衛官を募集しています。

募集種目	応募資格	受付期間	試験期間	合格発表	入(校)隊	待遇・その他
一般幹部候補生	大卒程度試験 22歳以上26歳未満の者(20歳以上22歳未満の方は大卒(見込可)、修士課程修了者など(見込含)は28歳未満)	3月1日(火)~ 5月6日(金) ※締切日必着	1次試験:5月14日(土)・15日(日) (15日は飛行要員のみ) 2次試験:6月14日(火)~17日(金)	1次 6月3日(金) 海・空要員のみ 2次(海)7月4日(月) (空)7月8日(金)	平成29年3月下旬から4月上旬	初任給: 217,200円 修士課程修了者: 234,300円 大学院卒者など: 238,300円 昇給:年1回 賞与: 期末・勤勉手当(ボーナス)年2回(6月、12月) (平成26年4月1日現在)
	院卒者試験 修士課程修了者など(見込含)で20歳以上28歳未満の者		海・空飛行要員のみ 3次:(海)7月11日(月)~15日(金) (空)7月16日(土)~8月4日(木)	最終 (陸・海)8月5日(金) (空)9月2日(金)		
歯科・薬剤科	専門大卒(見込含)20歳以上30歳未満の者(薬剤は20歳以上28歳未満の者)		1次試験:5月14日(土)・15日(日) 2次試験:6月14日(火)~17日(金)	1次:6月3日(金) 最終:8月5日(金)		

※詳しくは自衛隊千葉地方協力本部茂原地域事務所までお問い合わせください。  
 ☎(25)0452 茂原市町保 3-217 シティビル2階

# 平成28年度 各種検診・特定健診のご案内

## ★各種検診

- 平成28年4月から町では次の予定表のとおり各種検診《胸部レントゲン検査、子宮がん・乳がん・胃がん・大腸・肺がん（喀痰）・前立腺がん検診、骨粗しょう症予防検診、肝炎ウイルス検査》を予定しています。
- 過去3年間（平成25・26・27年度）に受診歴がある方には、検診ごとに受診票を送付します。（肝炎ウイルス検査以外の検診）

検診の種類	胸部レントゲン検査	婦人科検診（子宮がん）	乳がん検診	胃がん検診
対象者	★結核検診 65歳以上の方 ★肺がん検診 40～64歳の方	20歳以上の女性	★超音波検査 (30歳～39歳・42歳・44歳・46歳・48歳の女性) ★マンモグラフィー検査 (40歳・41歳・43歳・45歳・47歳・49歳・50歳以上の女性)	40歳以上の方
検診内容	・胸部X線 ・間接撮影	・頸部検診 問診 医師による細胞診	・問診 ・超音波 (女性の技師が行います) ・マンモグラフィー (レントゲン車による検査)	・問診 ・胃部X線間接撮影 (バリウムを飲みます)
実施予定日・会場	5月10日～13日 (13日は午前中のみ実施) (4日間)  地区集会所 コミュニティーセンター 保健センター GSSセンターなど	7月22日・25日・29日・30日 (30日は午前中のみ実施) (4日間)  保健センター	4月22日・23日・26日・27日・28日 (23日は午前中のみ実施) (5日間)  保健センター	7月7日・8日・11日・12日 (4日間)  保健センター
一部負担金	500円 65歳以上は無料	500円	超音波検査 500円 マンモグラフィー検査 500円	500円

## ★特定健診

健診の種類	対象者	一部負担金	健診内容
特定健診	国保加入者の40～74歳の方	1,000円	①問診 ②尿検査(尿糖・尿蛋白) ③身体計測(身長・体重・腹囲) ④血圧測定 ⑤医師の診察 ⑥採血(脂質・肝機能・血糖・貧血・血清クレアチニン・尿酸値) ※前年度の健診結果および医師の診断により、該当者は心電図・眼底検査を行います。
健康診査	後期高齢者医療制度加入者(注)	無料	

- 町では、国民健康保険加入者の40～74歳の方を対象に「特定健診」を実施しています。対象者には受診票を送付します。
- 特定健診は、医療保険者が実施します。国民健康保険以外の保険に加入されている方は、各医療保険者へお問い合わせください。
- 後期高齢者医療制度(注：75歳以上の方、一定の障害をお持ちの方は65歳以上)の健康診査は、広域連合からの委託により町で実施します。

- 平成28年度新たに検診の対象年齢になる方には、対象となる検診の受診票を送付します。
- 平成27年度町の検診を受けなかった方で、平成28年度に検診を希望する方は、検診ごとに広報などでご案内しますので、その都度お申し込みください。

大腸検診 (便潜血反応検査)	肺がん検診 (喀痰検査)	骨粗しょう症 予防検診	前立腺がん検診	肝炎ウイルス検査 (B型・C型肝炎)
40歳以上の方	40歳以上の方 ※ただし、喫煙指数 (1日喫煙本数×年数) が600以上の方が対象です。	20歳・25歳・30歳 35歳・40歳・45歳 50歳・55歳・60歳 65歳・70歳の女性	50歳以上の男性	40歳以上で、いままでは一度も検査を受けたことがない方
・問診 ・指定された容器に1日1本、連続2日間採便します。	・問診 ・指定された容器に1日1回、連続3日間たんを取ります。	・問診 ・骨密度測定機使用	・採血 ※特定健診と同日実施	・採血 ※特定健診と同日実施
※寄生虫の検便ではありません。	※たんが出ない方は検査できません。	※かかると超音波を5分程度あて、骨密度の状態を調べます。		
10月5日・6日 (容器回収) (2日間)	9月6日・7日 (容器回収) (2日間)	11月1日・2日 (2日間)	6月6日～17日 (6月9・12日を除く10日間)	6月6日～17日 (6月9・12日を除く10日間)
保健センター	保健センター	保健センター	保健センター	保健センター
500円	500円	500円	500円	無料

実施予定日・会場
6月6日～17日 (6月9・12日を除く10日間)  場所：保健センター



## 【問合せ】

- 各種検診  
福祉健康課  
(保健センター)  
☎(40) 1055
- 特定健診  
税務住民課  
☎(42) 1423
- 福祉健康課  
(保健センター)  
☎(40) 1055

# 保健センター

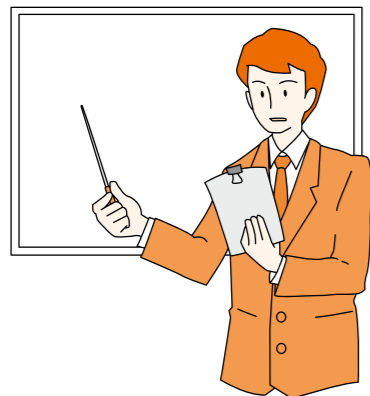
## 4月の行事

※対象者に通知している行事については、掲載していないものもあります。詳しくは保健センターにお問い合わせください。

【問合せ】福祉健康課 ☎(40) 1055

名称	日程	時間	内容・対象	場所	
育児相談	8日(金)	9:00~11:00	子育てに関するさまざまな相談	保健センター	
親子ふれあい教室	12日(火)	9:30~10:30	あそびの教室 1歳児(きょうだいの参加可)と保護者		
		10:45~11:45	あそびの教室 0歳児(きょうだいの参加可)と保護者		
乳児相談	20日(水)	受付 13:15~14:00	4ヶ月児・7ヶ月児・12ヶ月児 ※7ヶ月児と保護者の方には、あわせて「ブックスタート」があります。		
乳がん検診	22日(金)	対象者には通知します。			
	23日(土)				
	26日(火)				
	27日(水)				
	28日(木)				
あそびの広場	1日(金)・4日(月)・5日(火)	9:30~12:00 13:00~16:00 乳幼児と保護者			
	6日(水)・7日(木)・11日(月)				
	13日(水)・14日(木)・15日(金)				
	18日(月)・19日(火)・21日(木)				
	22日(金)・25日(月)・26日(火)				
	27日(水)・28日(木)				
	※絵本の読み聞かせ				
	26日(火) 10:30~11:30 ボランティア「ゆりかご」				
	ボランティア「赤とんぼの会」による絵本の読み聞かせはお休みです。				

けんこう運動教室	8日(金)	受付 13:15~13:30	65歳以上の希望者(筋力アップ体操)	保健センター
	15日(金)		// (リズム体操)	
	25日(月)		// (レクリエーション)	
東浪見けんこう運動教室	6日(水)	受付 9:45~10:00	65歳以上の希望者(筋力アップ体操)	東浪見 コミュニティ センター
	28日(木)		// (ワハハ!時間)	



◆日時 4月15日(金) 午後1時30分  
◆会場 中央公民館 生活研修室  
詳しいことは、一宮町選挙管理委員会までお問い合わせください。  
☎(42) 2112  
FAX(42) 2465

### 立候補予定者説明会

5月25日任期満了による一宮町長選挙は、5月10日に告示、5月15日に投票票が予定されています。町選挙管理委員会では、一宮町長選挙の立候補予定者に、立候補に伴う手続きや方法についての説明会を開催しますので、関係者は必ず出席してください。



## 保健センターだより

### ◎がん検診を受けましょう◎

町では、毎年各種がん検診を実施しています。しかし、検診を受けない方も多くいます。がんは他人事ではありません。男女とも2人に1人が生涯のうちに何らかのがんと診断され、男性の4人に1人、女性の6人に1人が、がんが原因で死亡しています(がん研究振興財団「がんの統計'14」より)

#### 健康な人でも毎日「がんのもと」になる細胞ができています

人間の体は、古い細胞がなくなり、新しい細胞が細胞分裂で増えることによって保たれていますが、細胞分裂の時にがんのよとの細胞が毎日5000個ほど発生します。それと戦う免疫細胞が加齢やストレスなど、何らかの原因で弱っていると、がん細胞が増殖していきます。「私は大丈夫」ではなく、誰もががんになる可能性があるのです。

#### がん検診は早期発見のチャンス

症状がないうちに見つかる早期のがんは、治療後の生存率が高いと言われています。気になる症状がある場合は、病院受診をおすすめしますが、症状がない人にとって、がん検診は有用です。がんと診断される方は、65歳以上になると増加します。一方、働き盛りの40~64歳の年齢層の方も、がんと診断される方の2~3割を占めています。(千葉県がん登録事業報告書参考)

町の平成28年度がん検診の内容および日程は18~19ページに詳しく掲載しましたので、ご覧ください。

がん検診の対象年齢(右表参照) = がんと診断される人が増える年齢です。

ぜひ、年に1度はがん検診を受けましょう。

検診種別	対象年齢
胃がん	40歳以上
大腸がん	40歳以上
肺がん	40歳以上
子宮頸がん	20歳以上(女性)
乳がん	30歳以上(女性)

▲各種がん検診の対象年齢



## 3月のレシピ



### 〈作り方〉

### 一宮町食生活改善会

- ① 玉葱はみじん切り、干しエビ、干しいたけはぬるま湯でもどしてみじん切り。キャベツは3センチ角に切る。
- ② ボールにAの材料をすべて入れてよくこねる。8等分して丸めて、まわりにとろろ昆布をまぶす。
- ③ 蒸し器の上段の底にクッキングシートを敷き、キャベツを敷き詰め、②のシューマイを間隔をあけて並べる。下段の湯を沸かした上にのせ、強火で10分蒸す。
- ④ 火が通ったら取り出し、キャベツ、ミニトマトと共に盛り付ける。小皿に醤油、練り辛子を添える。



### とろろ昆布のシューマイ 1人分 137キロカロリー

〈材料〉	〈8個分〉
とろろ昆布	10g
豚挽き肉	100g
玉葱	80g
干しエビ	5g
干しいたけ	2枚
片栗粉	大さじ1・1/2
酒	大さじ1/2
砂糖	大さじ1/2
ごま油	大さじ1
キャベツ	200g
ミニトマト	8個
醤油、練り辛子	適宜

### ヘルシーなシューマイ!

皮で包まない分カロリーが抑えられ、昆布のミネラル、食物繊維が摂れます。一緒に蒸したキャベツは豚肉と昆布の旨味加わり、美味しさアップ!干しエビは桜エビではなく、中華材料の物をお使いください。



※ カレンダーは4月の予定です。

日	月	火	水	木	金	土	
		<b>九十九里有料道路 全区間通行止 4月1日～</b>				1 2コース 燃えないゴミ 3コース 資源ゴミ	2 燃える 愛光保育園入園式 雅楽花見の宴
3 町の図書室休 休 長生八積医院 ☎(32)3282	4 東浪見こども園入園式	5 燃える 一宮保育所入所式 原保育所入所式	6	7 燃える 一宮中入学式 人権行政相談	8 1コース 粗大ゴミ 3コース 燃えないゴミ 子育て相談室「コアラ組」 一宮小入学式 東浪見小入学式	9 燃える	
春の全国交通安全運動							
10 休 津谷クリニック ☎(32)5645	11	12 燃える 町長室開放日	13 玉前神社春季祭礼 南宮神社春季祭礼 招魂祭	14 燃える	15 1コース 資源ゴミ 2コース 粗大ゴミ 町長選挙立候補 予定者説明会 区長会	16 燃える	
春の全国交通安全運動							
17 町の図書室休 休 よねもと整形外科 ☎(40)1065	18	19 燃える 法律相談	20	21 燃える	22 1コース 燃えないゴミ 2コース 資源ゴミ 3コース 粗大ゴミ	23 燃える	
24 休 長島医院 ☎(42)8800	25 町の図書室休	26 燃える	27	28 燃える 心配ごと相談	29 第16回上総国さすが市 町の図書室休 休 いちのみやクリニック ☎(42)1616	30 燃える	

●ゴミ収集コース

1コース (1区～10区) 2コース (11区～17区・船頭給・新地・宮原・海岸) 3コース (綱田～新熊・新浜)

休：休日当番医(9:00～17:00)※ 変更する場合があります。中央消防署指揮情報係☎(24) 0119にお問い合わせするか、茂原医師会のホームページ(www.mcshikai.com)をご確認ください。  
(休日当番医は、緊急の患者さんが対象です。緊急でないときは、翌日かかりつけのお医者さんに受診してください。)

今月の納期

期日までに納めましょう。

固定資産税(第1期)  
5月2日(月)

こども急病電話相談

プッシュ回線の固定電話からは局番なしの⇒#8000  
直接おかけの場合は⇒☎043(242)9939  
相談日時は、毎日夜間 19:00～22:00  
なお、緊急・重症の場合は迷わず「119」へ

夜間急病診療所

☎(24)1010(茂原消防署のうら)  
・診療科目 内科・小児科・診療時間 20:00～23:00  
※20:00前の急病などは、消防本部☎(24)0119へ  
夜間急病診療テレフォン案内 ☎(24)1011(19:00～翌朝6:00)