

町職員の給与等を公開します

一宮町の給与・定員管理等について

【問合せ】

一宮町役場総務課 ☎42-2112

1 総括

(1) 人件費の状況（普通会計決算）

区分	住民基本台帳人口 (22年度末)	歳出額 A	実質収支	人件費 B	人件費率 B/A	(参考) 21年度の人件費率
22年度	12,550	4,493,783 千円	212,470 千円	1,013,170 千円	22.5%	26.4%

(2) 職員給与費の状況（普通会計決算）

区分	職員数 A	給 与 費				一人当たり 給与費 B/A
		給 料	職員手当	期末・勤勉手当	計 B	
22年度	117 人	431,811 千円	45,111 千円	151,874 千円	628,796 千円	5,420 千円

- (注) 1 職員手当には退職手当を含みません。
2 職員数は、平成22年4月1日現在の人数です。

(3) 特記事項

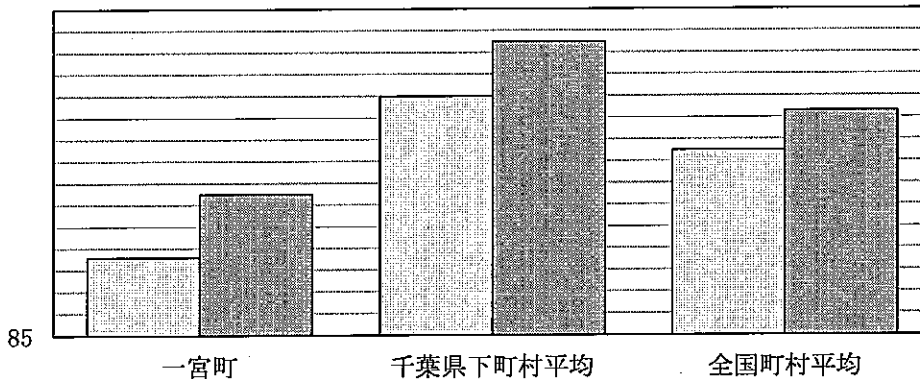
・平成20年10月1日から特別職等の給料の抑制を実施

- ①町長及び副町長 ⇒ 給料月額20%減額
- ②教育長 ⇒ 給料月額 5%減額

一宮町職員の給与は、千葉県下で1番低い

(4) ラスパイレス指数の状況（各年4月1日現在）

※一宮町の給与水準は、平成23年4月1日現在千葉県下53市町村のうち下から1番目です。



(注) 1 ラスパイレス指数とは、国家公務員の給与水準を100とした場合の地方公務員の給与水準を示す指数です。

2 一般行政職給料表の状況（平成23年4月1日現在）

(単位：円)

	1級	2級	3級	4級	5級	6級	7級
1号級の給料月額	135,600	185,800	222,900	261,900	289,200	320,600	366,200
最高号級の給料月額	243,700	309,200	358,100	392,600	405,100	424,600	458,400

3 職員の平均給与月額、初任給等の状況

(1) 職員の平均年齢、平均給料月額及び平均給与月額の状況（平成23年4月1日現在）

①一般行政職

区分	平均年齢	平均給料月額	平均給与月額
一宮町	44.8歳	324,200円	352,161円
千葉県	43.7歳	349,321円	444,497円

- (注) 1 「平均給料月額」とは、平成23年4月1日現在における各職種ごとの職員の基本給の平均です。
2 「平均給与月額」とは、給料月額と毎月支払われる扶養手当、住居手当、時間外勤務手当などのすべての諸手当の額を合計したものであり、地方公務員給与実態調査において明らかにされているものであります。

②技能労務職

区分	平均年齢	平均給料月額	平均給与月額
一宮町	46.1歳	214,900円	220,400円
うち調理員	43.5歳	211,100円	217,134円
	48.5歳	214,100円	223,000円
千葉県	51.0歳	332,287円	389,037円
民 うち調理士	42.2歳	—	251,200円
間 うち用務員	53.8歳	—	209,700円

※民間データは、賃金構造基本統計調査報告で公表されて平成20～22年の3ヵ年平均の数値です。

(2) 職員の初任給の状況（平成23年4月1日現在）

区 分		一宮町	千葉県	国
一般行政職	大学卒	178,800円	178,800円	I種 181,200円 II種 172,200円
	高校卒	144,500円	144,500円	140,100円
技能労務職	高校卒	133,100円	144,500円	—
	中学卒	121,600円	133,100円	—

(3) 職員の経験年数別・学歴別平均給料月額（平成23年4月1日現在）

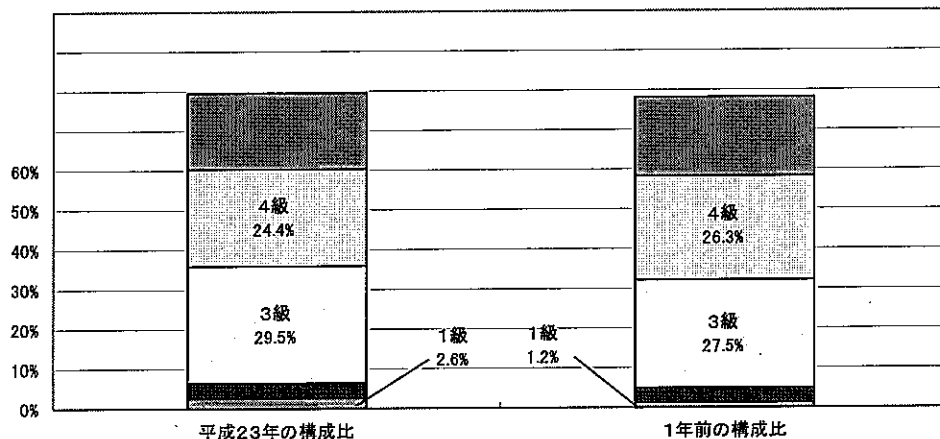
区 分		経験年数10年	経験年数15年	経験年数20年
一般行政職	大学卒	252,900円	287,000円	328,400円
	高校卒	—	267,100円	301,300円

4 一般行政職の級別職員数等の状況

(1) 一般行政職の級別職員数の状況（平成23年4月1日現在）

区 分	標準的な職務内容	職員数	構成比
1級	主事補	2人	2.6%
2級	主事	3人	3.8%
3級	副主査	23人	29.5%
4級	主査補	19人	24.4%
5級	主査	15人	19.2%
6級	副主幹	4人	5.1%
7級	課長・主幹	12人	15.4%
計		78人	100%

- (注) 1 一宮町の給与条例に基づく給料表の級区分による職員数です。
2 標準的な職務内容とは、それぞれの級に該当する代表的な職務です。



(2) 昇給期間短縮の状況

区 分		全職種
22年度	職員数 A	128人
	普通昇給期間(12~24月)を短縮して昇給した職員数 B	0人
	比率 B/A	0%
21年度	職員数 A	133人
	普通昇給期間(12~24月)を短縮して昇給した職員数 B	0人
	比率 B/A	0%

5 職員の手当の状況

(1) 期末手当・勤勉手当

一宮町		国	
(23年度支給割合)		(23年度支給割合)	
期末手当 2.6月分	勤勉手当 1.35月分	期末手当 2.6月分	勤勉手当 1.35月分
(加算措置の状況)		(加算措置の状況)	
職制上の段階、職務の級等による加算措置 有		職制上の段階、職務の級等による加算措置 有	

(2) 退職手当（平成23年4月1日現在）

一 官 町			国		
(支給率)	自己都合	勲奨・定年	(支給率)	自己都合	勲奨・定年
勤続20年	23.50 月分	30.55 月分	勤続20年	23.50 月分	30.55 月分
勤続25年	33.50 月分	41.34 月分	勤続25年	33.50 月分	41.34 月分
勤続35年	47.50 月分	59.28 月分	勤続35年	47.50 月分	59.28 月分
最高限度額	59.28 月分	59.28 月分	最高限度額	59.28 月分	59.28 月分
その他の加算措置 定年前早期退職特例措置(2~20%加算)			その他の加算措置 定年前早期退職特例措置(2~20%加算)		
1人当たり平均支給額 21,454 千円					

(注) 退職手当の1人当たり平均支給額は、平成22年度に全職種にかかる職員に支給された平均額です。

(3) 地域手当（平成23年4月1日現在）

支給実績(22年度決算)		0 千円
支給職員1人当たり平均支給年額(22年度決算)		0 千円
支給対象地域	支給率	支給対象職員数
全 域	0.0 %	0 人

(注) 「支給実績」及び「支給職員1人当たり平均支給年額」は、平成21年度における地域手当の額

(4) 特殊勤務手当（平成23年4月1日現在）

支給実績(22年度決算)		0 千円	
支給職員1人当たり平均支給年額(22年度決算)		0 円	
職員全体に占める手当支給職員の割合(22年度)		0 %	
手 当 の 種 類(手当数)		3	
手当の名称	主な支給対象職員	主な支給対象業務	左記職員に対する支給単価
防疫作業手当	担当課職員	感染症従事者に対する手当	日額 1,000円
旅行者取扱手当	担当課職員	旅行中の病人を扱う際の手当	日額 500円
行旅死亡者処理手当	担当課職員	旅行中の死亡者を扱う際の手当	日額 1,000円

(5) 時間外勤務手当

支給実績(22年度決算)	6,538 千円
職員1人当たり平均支給年額(22年度決算)	56 千円
支給実績(21年度決算)	2,435 千円
職員1人当たり平均支給年額(21年度決算)	21 千円

(6) その他の手当（平成23年4月1日現在）

手 当 名	内容及び支給単価	国の制度との異同	国の制度と異なる内容	支給実績(22年度決算)	支給職員1人当たり平均支給年額(22年度決算)
扶養手当	配偶者13,000円。 配偶者以外の扶養親族1人6,500円、15歳から22歳までの子1人5,000円加算。	同じ		13,338千円	205,200 円
住居手当	借家の場合(家賃12,000円を超える場合に限り)、家賃に応じて27,000円を限度に支給。 自宅の場合、4,300円。	異なる 一部国の制度と同じ	自宅支給要件	5,636 千円	119,915円
通勤手当	電車・バスを利用する場合、全額支給。 乗用車を使用する場合、使用距離に応じて、2,000円から32,330円を支給。	異なる	使用距離区分	5,741 千円	74,558 円
管理職手当	7級の職にある者 課長、所長、局長32,000円主幹 20,000円	異なる		5,616 千円	401,143 円

6 特別職の報酬等の状況（平成23年4月1日現在）

区 分		給 料 月 額 等
給料 報 酬	町 長	788,000 円 (630,400円)
	副 町 長	639,000 円 (511,200円)
期 末 手 当	議 長	284,000 円
	副 議 長	237,000 円
	議 員	213,000 円
退 職 手 当	町 長	(23年度支給割合) 3.95 月分
	副 町 長	(23年度支給割合) 3.95 月分
退 職 手 当	町 長	(算定方式) (支給時期) 給料月額 × 在職月数 × 0.35 任期毎
	副 町 長	給料月額 × 在職月数 × 0.25 任期毎

(注) 給料月額等の()内は、減額措置後の額です。

7 職員数の状況

(1) 部門別職員数の状況

(各年4月1日現在)

部 門	区 分	職 員 数		対前年 増減数	
		平成22年	平成23年		
普通会計部門	一般行政部門	議会	2 人	2 人	0 人
		総務	27 人	27 人	0 人
		税務	11 人	11 人	0 人
		農林水産	5 人	6 人	1 人
		商工	2 人	2 人	0 人
		土木	10 人	8 人	△2 人
		民生	34 人	32 人	△2 人
		衛生	9 人	10 人	1 人
		計	100 人	98 人	△2 人
	教育部門	17 人	18 人	1 人	
	消防部門	0 人	0 人	0 人	
小 計	117 人	116 人	△1 人		
公益企業等	下水道	1 人	1 人	0 人	
	その他	11 人	11 人	0 人	
	小 計	12 人	12 人	0 人	
合 計		129 人	128 人	△1 人	

(注) 1 職員数は一般職に属する職員数です。(教育長も含まれています。)

(2) 年齢別職員構成の状況（平成23年4月1日現在）

区 分	20歳 未満	20歳 ～ 23歳	24歳 ～ 27歳	28歳 ～ 31歳	32歳 ～ 35歳	36歳 ～ 39歳	40歳 ～ 43歳	44歳 ～ 47歳	48歳 ～ 51歳	52歳 ～ 55歳	56歳 ～ 59歳	60歳 以上	計
職員数	1 人	3 人	7 人	6 人	14 人	11 人	20 人	15 人	11 人	21 人	18 人	0 人	127 人

(3) 職員数の推移

(単位：人・%)

部門別	年度	18年	19年	20年	21年	22年	23年	過去5年間の 増減数(率)
一般行政		115	109	104	101	100	98	△17 (△14.8%)
教育								
消防								
普通会計計		137	130	123	119	117	116	△21 (△15.3%)
公営企業等会計計		14	13	15	15	12	12	△2 (△14.3%)
総合計		151	143	138	134	129	128	△23 (△15.2%)

一宮町人事行政運営等の状況

地方公務員法第 58 条の 2 の規定に基づき、平成 22 年度における一宮町人事行政運営等の状況を公表します。

第 1 職員の任免及び職員の数の状況

1. 採用・退職者数（平成 22 年度）

採用者数	退職者数
4 人	6 人

第 2 職員の給与の状況

1. 一般行政職員の平均給与月額等について

	平均年齢	平均給与月額	給料	諸手当
平成 22 年 4 月 1 日現在	45.3 歳	361,043 円	331,100 円	29,943 円
平成 23 年 4 月 1 日現在	44.8 歳	352,161 円	324,200 円	27,961 円

2. 技能労務職員の平均給与月額等について

	平均年齢	平均給与月額	給料	諸手当
平成 22 年 4 月 1 日現在	45.1 歳	217,740 円	211,800 円	5,940 円
平成 23 年 4 月 1 日現在	46.1 歳	220,400 円	214,900 円	5,500 円

第 3 職員の勤務時間その他の勤務条件の状況

1. 勤務時間の状況（平成 23 年 4 月 1 日現在）

開始時刻	終了時刻	休憩
8:30	17:15	12:00~13:00

第 4 職員の分限及び懲戒の状況

1. 職員の分限処分の状況（平成 22 年度）

降任	免職	休職	降給
0 人	0 人	3 人	0 人

2. 職員の懲戒処分の状況（平成 22 年度）

戒告	減給	停職	免職
0 人	0 人	1 人	0 人

第5 職員のサービスの状況

1. 年次休暇の状況 (H22. 4. 1～H23. 3. 31)

平均使用日数	消化率
9.5日	23.8%

2. 育児休業および部分休業の状況 (平成22年度)

	育児休業取得者数	部分休業取得者数
男性職員	0人	0人
女性職員	2人	1人
計	2人	1人

第6 職員の研修及び勤務成績の評定の状況

町職員としての自覚を促し、専門知識習得のため自治研修センター（法制法務研修、税務事務研修、滞納整理事務研修、行政広報研修、戸籍事務研修、環境行政研修、観光活性化研修、問題解決能力向上研修等）及び長生郡市広域市町村圏組合（新規採用職員研修、中級研修、係長研修）において研修を実施しております。また、定期的に能力や実績に関しての勤務成績の評定を実施しています。

第7 職員の福祉及び利益の保護の状況

1. 福利厚生 (平成22年度)

種類	決算額・内容
千葉県市町村職員共済組合・公立学校共済組合による福利共済事業	151,084,870円（各共済組合に対する負担金） 短期給付（健康保険）、長期給付（年金関係）など
千葉県市町村職員互助会による福利厚生事業	221,451円（互助会に対する負担金） 出産費助成、弔慰金の給付、各種保健事業など
職員の健康管理に関する事業	83,790円（結核検診 114人） 胸部X線間接撮影 553,875円（生活習慣病予防検査 98人） 問診、血圧、血液、尿、心電図、胃X線検査、身長、体重、視力、聴力、腹囲

2. 公務災害補償 (平成22年度)

加入団体	対象件数
地方公務災害補償基金	0件

3. 公平委員会における業務の状況 (平成22年度)

内容	
勤務要求に関する措置要求	0件
不利益処分に関する不服申立て	0件